



# KAL-Haïti

# Le bulletin

## Zoom sur

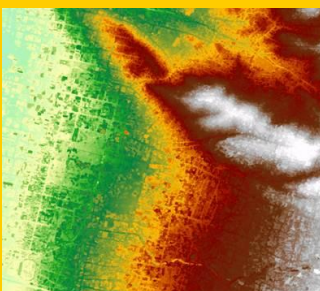
### Remerciements

Nous souhaitons remercier Mme Danilia Altidor, directrice de l'IHSI et SEM Patrick Nicoloso, ambassadeur de France en Haïti, qui ont accepté d'introduire le séminaire Eisha/Kal-Haïti.

Tous nos remerciements à l'Ambassade de France à Port-au-Prince pour son support dès le début de la préparation du séminaire.

Nous tenons également à remercier tous ceux qui nous ont consacré du temps durant notre séjour et ont contribué à le rendre productif et particulièrement agréable : Luc Bretous, Geneviève Cadet, Nicolas Dauphin, Jean-Michel Elgorriaga, Rose-May Guignard, Karima Guifri, Christophe Gustave, Javier Herrera, Jacky Lumarque, Michèle Oriol, Saint Louis Mildor, Philemond Montdésir, Dimitri Noris, Boby Piard, Louis Honoré Pierre, Claude Jean-Poix, Ludner Remarais, Jean-Marie Théodat, Ralph, Claire Zanuso.

### MNS Pléiades



©cnes - Pléiades 2012

Un Modèle Numérique de Surface à 1m de résolution planimétrique a été réalisé à partir d'une tri-stéro Pléiades acquise en juillet 2012 sur Port-au-Prince.

## KAL-Haïti présent en Haïti !



Hotel Plaza, Port-au-Prince, 26-27 septembre 2013.

KAL-Haïti est un lieu d'échanges et de dialogues à la fois humains, scientifiques et techniques qui s'opèrent notamment dans le cadre d'ateliers regroupant différents acteurs et utilisateurs impliqués ou intéressés par la thématique de la gestion du risque et de la reconstruction durable en Haïti. Après 3 ateliers organisés en France, il est apparu que le projet était trop peu connu en Haïti, alors même que certains acteurs haïtiens pourraient utiliser cette ressource. Aussi, les quatre partenaires du projet (CNES, BRGM, CETE-SO et SERTIT) se sont déplacés à Port-au-Prince du 20 au 27 septembre. La semaine a été consacrée à des réunions bipartites avec différentes institutions et universités haïtiennes, se terminant par un séminaire organisé en coopération avec le projet ANR EISHA (IRD-Dial). L'évènement a été ouvert par **Mme Danilia Altidor**, directrice de l'IHSI et **SEM Patrick Nicoloso**, ambassadeur de France en Haïti, réunissant plus de 200 participants.

## Les données

### Données radar ALOS 1 / ALOS 2

Des images radar ALOS 1 (2010) couvrant Haïti ont été acquises et en cours de traitement. Sont également prévues des données ALOS 2 (lancement prévu en mars 2014). Ces données seront acquises dans le cadre du projet soumis à la JAXA par le projet Kalideos/KAL-Haïti (rubrique «A noter»).

### Mosaïque SPOT 5 post-séisme

Des données récentes (2011-2013) SPOT 5 à 2.5m de résolution sont en cours d'acquisition pour la réalisation d'une mosaïque post-séisme.

### Pléiades

Des données continuent d'être acquises sur les villes de Port-au-Prince, Jacmel et Cap Haïtien.



La matinée de jeudi a été consacrée à des présentations conjointes des projets KAL-Haïti et EISHA. Le projet KAL-Haïti et la base de données ont ainsi été présentés. L'après-midi a été dédiée à des exemples d'applications pratiques réalisées à partir de l'exploitation de la base de données, et des opportunités de collaboration entre projets ou organismes. Les séances de questions/réponses avec les participants ont été denses et fructueuses.

Les attentes et besoins sont importants, notamment en regard des aspects de formation en télédétection/géomatique. La journée s'est terminée par une table ronde sur la question de l'appropriation de KAL-Haïti par les utilisateurs haïtiens, réunissant des acteurs majeurs en Haïti (de gauche à droite sur la photo): M. Claude Jean-Poix (BME), M. Daniel Milbin (IHSI), M. Jean-Marie Théodat (UEH/campus de Limonade), Mme Bezunesh Tamru (Université Paris8, représentant l'UniQ), M. Claude Prépétit (BME), M. Boby-Emmanuel Piard (CNIGS). « Faire de KAL-Haïti une ressource utilisée en Haïti » c'est répondre aux questions suivantes : Comment faire de la recherche ? Comment exploiter les images satellites ? Avec quels moyens ? Mais également démarrer les réflexions sur le transfert de la base de données aux entités haïtiennes adaptées, sous l'égide de l'ambassade de France. La journée de vendredi a été centrée sur les moyens de contribution des projets KAL-Haïti et EISHA à la formation et la recherche. Ici encore, le développement des moyens de formation est apparu comme prioritaire.

### Rencontres bipartites avec KAL-Haïti

Nous avons tenu à rencontrer le BME, le CIAT, le CNIGS, l'UniQ et le représentant du campus de Limonade (UEH) pour leur présenter KAL-Haïti en détails. Chacune de ces rencontres a suscité des échanges très riches et prometteurs, faisant émerger des besoins tel que la mise en place d'un observatoire des risques, la cartographie actualisée du bâti, la gestion des bassins versants et du littoral. Notre démarche d'ouverture du projet pour inciter les utilisateurs haïtiens à s'emparer du matériel et des outils proposés a été bien entendue. Il n'est pas inutile de rappeler ici que la base de données est une ressource collaborative qui s'enrichit par l'implication des utilisateurs.



### Le projet ANR EISHA (IRD-Dial)

Le projet est porté par l'UMR 225 DIAL associant l'IRD et l'Université Paris-Dauphine. Au cœur de ce projet, la mise en place d'une enquête nationale sur les Conditions de Vie des Ménages Après Séisme (ECVMAS) et d'une enquête panel permettant de comparer la situation des mêmes ménages avant et après séisme. Ce dispositif d'enquête a permis d'élaborer un diagnostic des conditions de vie post-séisme et d'isoler l'impact spécifique du choc sur l'évolution de la situation des ménages, leur intégration au marché du travail et leurs stratégies d'adaptation. Il s'agit là d'un diagnostic nécessaire pour améliorer les politiques publiques - y compris préventives - et l'aide dont l'efficacité est sévèrement mise en cause aujourd'hui. Les outils développés par ce projet apportent une contribution dans un domaine où les recherches sont encore embryonnaires au regard de la multiplication des désastres au cours de la dernière décennie, la zone des Caraïbes Orientales étant la plus exposée aux catastrophes naturelles dans le monde. Les premiers résultats de ce projet mené en étroite collaboration avec l'Institut Haïtien de Statistique et d'Informatique (IHSI) ont été diffusés auprès des autorités, des institutions haïtiennes et internationales, ONG, étudiants et universitaires lors du séminaire et le seront à Paris en janvier 2014. D'autres études plus approfondies sur les différentes dimensions de la vulnérabilité sont également en cours dans le cadre du projet européen Nopoor.

### On parle du séminaire

- Le Nouvelliste  
<http://www.lenouvelliste.com/article4.php?newsid=121909>
- AlterPresse  
<http://www.alterpresse.org/spip.php?article15201>
- L'ambassade de France en Haïti  
<http://www.ambafrance-ht.org/Francais>

### On parle de KAL-Haïti

- Colloque EARSEL, Matera, Italie (juin 2013)
- Séminaire CNAM (Paris, juin 2013)
- Colloque IGARSS, Melbourne, Australie (juillet 2013)
- Journée Portes Ouvertes Cerema « Centre d'Études et d'Expertise pour les Risques, l'Environnement, la Mobilité et l'Aménagement », Toulouse septembre 2013.
- "Imaging in Geospatial Applications workshop September 23rd-26th, 2013 at the Institute of Mathematics and its Applications (IMA)" / Minéapolis USA - J. Zerubia  
<http://www.ima.umn.edu/2013-2014/SW9.23-26.13/#Participants>
- ALOS2 1st PI Workshop, Epcal Tsukuba, Ibaraki, Japon (septembre 2013)

### Formation - stages

- Accueil au SERTIT de Constantin JOSEPH dans le cadre de sa formation M2 SILAT - Stage CNES sur le Suivi des carrières à Port-au-Prince (fin prévue dec. 2013).
- Stage de Flore GUIFFAULT dans le cadre du Master 2 – Géopolitique (ENS / Paris I) – 3 mois passés au Cnes et 3 mois à l'UniQ/CATESIG. Diplôme soutenu en septembre 2013.

### Données

- "4th ALOS Research Announcement for ALOS-2". Acceptation de la demande d'images ALOS2 Palsar faite par le CNES dans le cadre de l'Appel à Opportunité de l'agence spatiale japonaise JAXA.